



头部损伤

扫描二维码了解更多关于其它神经科学疾病的信息



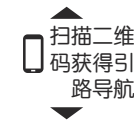
国立脑神经医学院有两个主院区
(陈笃生医院(TTSH) 和新加坡中央医院(SGH)) 和
四个合作医院(樟宜综合医院(CGH)、竹脚妇幼医院(KKH)、
邱德拔医院(KTPH) 和盛港综合医院(SKH))。



联系信息

NNI@TTSH

国立脑神经医学院, 陈笃生医院, 脑神经专科门诊部
11 Jalan Tan Tock Seng, Singapore 308433
主要电话: (65) 6357 7153
预约电话: (65) 6330 6363
电邮: appointments@nni.com.sg
网站: www.nni.com.sg



NNI@SGH

新加坡中央医院, 第三座, 专科门诊部 L
Outram Road, Singapore 169608
主要电话: (65) 6222 3322
预约电话: (65) 6321 4377
电邮: appointments@sgh.com.sg
网站: www.nni.com.sg



NNI@CGH

樟宜综合医院
2 Simei Street 3
Singapore 529889
预约电话: (65) 6850 3333

NNI@KKH

竹脚妇幼医院
100 Bukit Timah Road
Singapore 229899
预约电话: (65) 6294 4050

NNI@KTPH

邱德拔医院
90 Yishun Central
Singapore 768828
预约电话: (65) 6555 8828

NNI@SKH

盛港综合医院
110 Sengkang East Way
Singapore 544886
预约电话: (65) 6930 6000

- 对于用缝合胶封闭的伤口, **请勿**将它刮落, 让它随着头发长长后, 自然脱落或和黏在一块儿的头发一起剪掉
- 免缝胶带 (Steri-strips) 通常会在两周内自行脱落, **请勿**将它拉扯或撕开
- 遵照医嘱涂抗生素软膏
- 按时复诊, 让医生/护士检查伤口
- 如发生下列情况, 请立即就医:
 - 伤口部位持续疼痛, 状况加剧
 - 发热, 体温在38°C或以上
 - 皮肤周围的伤口发红、肿胀
 - 伤口流血或发出异味
 - 缝线松动, 或敷料变脏, 变湿
 - 任何值得引起关注的异常症状

支援

国立脑神经医学院脑损伤支援小组为患者及家人提供有关病情的知识。脑损伤支援小组也是一个分享和学习经验的平台。

若希望加入该小组, 请联系
TBI_enquiries@nni.com.sg

有关小组活动安排, 请扫描二维码



本手册作指南使用
如果您有任何疑问, 请咨询您的医生

截至2020年4月, 确认信息正确

了解头部损伤

创伤性脑损伤或常称为“头部损伤”，描述了头皮、头骨、大脑以及头部底层组织和血管的各种损伤。

在新加坡，头部损伤最常见于交通事故、跌倒、工伤意外、暴力行为、体育和休闲活动。头部损伤是40岁以下成年人残疾和死亡的首要原因。因此，头部损伤对患者、家庭和社会都有重大影响。

婴儿、老年人、正接受抗凝治疗的病人和有酗酒等问题的人，在头部损伤后更易导致严重后果。

症状

- 暂时或永久性丧失意识
- 恶心
- 呕吐
- 头痛
- 晕眩
- 失忆

这些症状可能会立即出现，或在几个小时到几天内逐渐出现。即使没有发现严重的损伤，伤者也必须在受伤后的24至48小时内接受仔细观察。

在头部损伤后的24小时内，伤者不应该：

- 独处
- 驾驶车辆或操作机械
- 饮酒或服用导致嗜睡的药物

如有下列情况，请寻求协助并前往急诊部门：

- 症状恶化，如嗜睡、头痛、呕吐、头晕
- 行为出现变化，精神混乱，意识不清
- 肢体无力或麻痹
- 行走或说话困难
- 惊风
- 耳鼻渗出液体

治疗

头部损伤的性质可轻可重，对大脑的伤害可能在受伤时立即显现，也可能在受伤后由于肿胀或进一步的出血逐步形成。

根据损伤的类型、程度和范围，治疗方式因人而异。

头部损伤的常见类型和治疗方法包括：

- 头皮遭受撞击或割伤。治疗方法包括冰敷和缝合。

• 颅骨骨折

颅骨骨折有两种类型：

- **非移位颅骨骨折**，由对颅骨的直接撞击造成，导致颅骨断裂，不产生头骨碎片。无需手术治疗，骨头会自行愈合。

- **凹陷颅骨骨折**，由对颅骨的直接撞击造成，导致头骨碎裂，产生的碎片推入大脑(图1)。可能需要抗生素和进行手术防止进一步的脑损伤、出血和感染。

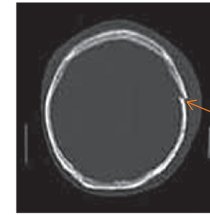


图1
凹陷颅骨骨折

- **脑震荡**是因颅骨的直接撞击或激烈摇晃而造成。症状包括头痛，晕眩，恶心和呕吐。大多数的人都会康复，没有后遗症。治疗包括药物控制症状与足够休息。

- **挫伤**是一种“瘀伤”(图2)。

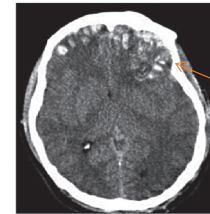


图2
大脑中的挫伤或瘀伤

- **血肿**是指在大脑的一个或多个区域出血。挫伤和血肿的治疗方法包括观察症状是否恶化或需要移除血块。康复取决于大脑损伤的程度(图3和4)。

图3
动脉血栓

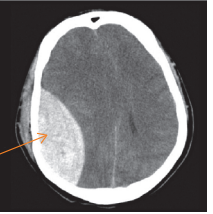
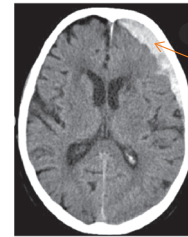


图4
静脉血栓



伤口护理

请采用下列伤口护理方法：

- 医生和护士会决定伤口是否需要覆盖
- 如果不需覆盖，可以在48小时后用温和的洗发水轻柔地洗发
- **不要**划伤、按揉或拉扯伤口部位
- 保持伤口和敷料干燥和干净
- 若敷料有松脱，被弄湿或弄脏，请及时到诊疗所或家庭医生处更换敷料。