

## 治疗的副作用

副作用种类较多，从放射治疗的疲劳、头痛和头皮刺激，到手术造成的脑损伤，不一而足。化疗患者可能会出现恶心和脱发，而接受放射外科治疗的患者可能会有头痛和恶心。

对接近神经，或位于大脑关键或敏感区域的肿瘤进行手术，可能会影响某些身体功能，如视力、言语和行动。

## 康复与支援

康复取决于大脑是否有能力从肿瘤造成的损伤中痊愈。治疗师(物理治疗师、职能治疗师和语言治疗师)可提供康复支持。如果出现长期残疾，患者可能会被转移到康复中心。

在康复过程中，患者和家庭应保持积极的态度，设定现实的治疗目标，稳步逐个目标完成。

## 新加坡脑瘤协会

新加坡脑瘤协会 (Brain Tumour Society (Singapore) (BTSS)) 是一个由脑肿瘤患者、看护者和幸存者组成的社群。BTSS提供社区支持和各类资源，如扶持者、财政援助和公共教育。BTSS由脑癌幸存者创立，每月举行一次会议，成员们能够分享如何应对这种疾病的经验和建议。

欲了解更多信息，请访问  
[www.braintumoursociety.org.sg](http://www.braintumoursociety.org.sg)

## 联系信息

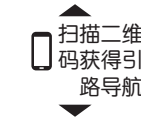
### NNI@TTSH

国立神经医学院，陈笃生医院，脑神经专科门诊部  
11 Jalan Tan Tock Seng, Singapore 308433  
主要电话: (65) 6357 7153  
预约电话: (65) 6330 6363  
电邮: [appointments@nni.com.sg](mailto:appointments@nni.com.sg)  
网站: [www.nni.com.sg](http://www.nni.com.sg)



### NNI@SGH

新加坡中央医院，第三座，专科门诊部 L  
Outram Road, Singapore 169608  
主要电话: (65) 6222 3322  
预约电话: (65) 6321 4377  
电邮: [appointments@sgh.com.sg](mailto:appointments@sgh.com.sg)  
网站: [www.nni.com.sg](http://www.nni.com.sg)



### NNI@CGH

樟宜综合医院  
2 Simei Street 3  
Singapore 529889  
预约电话: (65) 6850 3333

### NNI@KKH

竹脚妇幼医院  
100 Bukit Timah Road  
Singapore 229899  
预约电话: (65) 6294 4050

### NNI@KTPH

邱德拔医院  
90 Yishun Central  
Singapore 768828  
预约电话: (65) 6555 8828

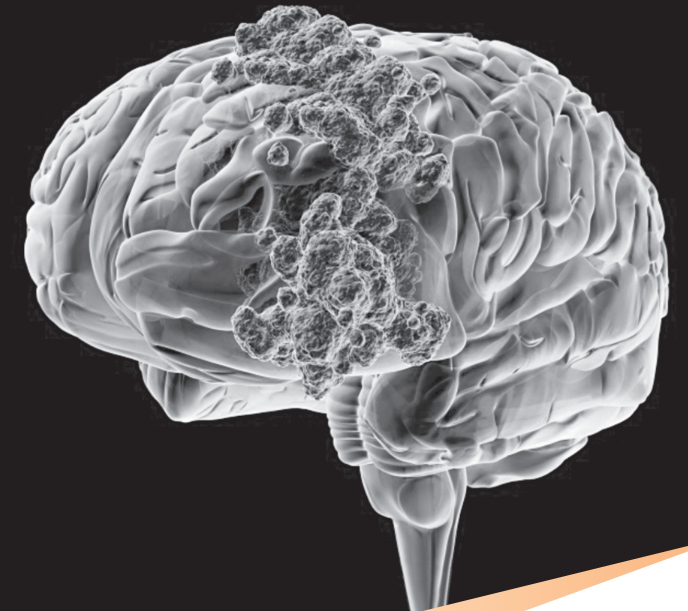
### NNI@SKH

盛港综合医院  
110 Sengkang East Way  
Singapore 544886  
预约电话: (65) 6930 6000

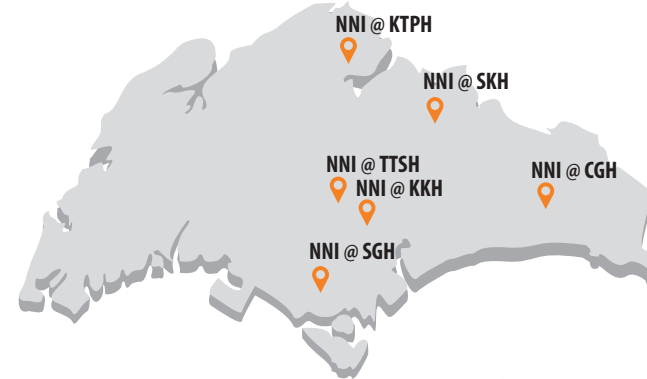


扫描二维码了解更多关于其它神经科学疾病的信息

## 脑神经外科



国立神经医学院有两个主院区  
(陈笃生医院(TTSH) 和新加坡中央医院(SGH)) 和  
四个合作医院(樟宜综合医院(CGH)、竹脚妇幼医院(KKH)、  
邱德拔医院(KTPH) 和盛港综合医院(SKH))。



# 脑肿瘤

本手册作指南使用  
如果您有任何疑问，请咨询您的医生

截至2020年4月，确认信息正确



National  
Neuroscience Institute  
SingHealth

## 了解脑肿瘤

脑肿瘤是颅内细胞的异常生长导致的。

原发性脑肿瘤由大脑细胞、大脑血管、大脑神经或脑膜病变生长而成。肿瘤既可能是良性的(非癌)，也可能是恶性的(癌变)。

良性肿瘤生长缓慢，不会扩散到身体的其它部位。但是，良性肿瘤仍然可以通过对大脑的相邻部位施加有害压力，导致严重的功能障碍。

另一方面，恶性肿瘤生长迅速，并入侵大脑中的健康细胞。它们很可能扩散到相邻的组织，并通过脑脊液扩散到脊柱。

继发性脑肿瘤，即所谓的转移性脑肿瘤，大多是恶性的。继发性脑肿瘤是癌细胞由身体其它部分扩散到大脑造成的。例如，乳腺癌、肺癌和结肠癌可能通过血液扩散到大脑。

原发性和继发性脑肿瘤都会影响大脑功能和神经系统。如果任由其发展，可能会导致严重的损伤甚至是死亡。

察觉到疑似脑肿瘤症状的患者应及早求医，进行诊断和治疗。

## 症状

根据脑肿瘤类型的不同，症状可能会有所差异，并且症状会逐步显现。

常见症状包括：

- 头痛反复，不断加剧，尤其是在早晨
- 恶心和呕吐
- 惊风
- 不明原因的嗜睡
- 复视、视力模糊或难以正确视物
- 说话和听力难度增大
- 肢体无力
- 平衡和协调出现问题
- 记忆力、注意力或警觉性显著变化

由于其它病症也可能导致出现其中某些症状，请咨询医生以确定您的身体状况。

## 风险因素

导致脑肿瘤的因素在很大程度上仍然是未知的。没有明确的证据显示，化学接触、病毒感染、手机使用、环境因素或精神压力会导致脑肿瘤的生长。

脑瘤可能发生在任何年龄层。

一般来说，发生在儿童时期的肿瘤与在成年阶段诊断出的肿瘤不同。

## 诊断

医生将询问病人的病史，并记录其症状。

可能要要进行影像检查，如断层扫描(Computed Tomography)和磁共振成像(Magnetic Resonance Imaging)。

有时候，可能需要进行特殊检查，如脑血管造影(脑血管的X光检查)、功能性磁共振扫描(Functional MRI)，以及纤维束磁共振(MRI Tractography)成像。

这些检查有助于查明肿瘤的大小和位置，特别是了解其与控制身体关键功能(如说话)的大脑部位距离有多近。检查结果将帮助脑神经外科医生制定计划切除肿瘤。

## 治疗

治疗方案取决于肿瘤的类型、大小、位置和患者的身体情况。为减少肿瘤复发的风险，也可以进行治疗。

治疗方案包括：

### • 手术

在大多数情况下，医生会通过显微镜使用特殊的技术和仪器尽可能多地切除肿瘤，把对大脑的损伤降至最低。依据肿瘤的大小、位置和相关风险，可以完全或部分切除肿瘤。

电脑化的引导系统可以帮助脑神经外科医生定位肿瘤位置，并引导绕开大脑关键区域。

其中一个程序是清醒开颅手术，在病人神志清醒的情况下进行。这降低了切除位于大脑关键区域的肿瘤时造成神经损伤的风险。

手术的风险可能包括感染、出血、惊风、瘫痪和昏迷。

### • 放射治疗

高能光束(如X光)被用于摧毁肿瘤。

放射治疗可以是外部放射(常规放射)，也可以是内部放射(短距离放射治疗)。对于无法完全切除的原发性脑肿瘤，手术后可能会进行2至6周的外部光束放疗以摧毁剩余的肿瘤细胞。

### • 放射外科

医生会把多束精准的放射光束聚焦在肿瘤的一小块区域上，缩小肿瘤体积或阻止肿瘤生长。放射外科是无创和无痛的，通常可作为门诊手术进行。

### • 化疗

以药丸或静脉注射的形式施用药物，摧毁肿瘤细胞。

### • 靶向药物治疗

药物作用集中于在肿瘤细胞内的特定异常点，藉此破坏整个细胞。

这些不同的脑肿瘤和脑癌治疗方法可以单独使用，也可以结合使用。某些情况下，脑肿瘤可能无需治疗。可以简单地留下肿瘤并进行密切监测。

脑肿瘤治疗通常涉及多学科的多名专科医疗团队，包括脑神经外科医生、脑神经内科医生、神经放射医师、肿瘤学家、营养师、心理学家、临床护士、专职医疗师和社工。

# 脑肿瘤