

服食非法壮阳药 可能使脑部严重受损

由国立脑神经医学院主导研究，分析了8名26岁到73岁病患的脑部扫描图片，发现这些曾服“动力一号核桃素片”壮阳药的男子，脑部出现多处受损情况。

陆彩霞 报道

本地研究员分析了8名病患的脑部磁共振成像(MRI)扫描结果后，首次证实服食非法壮阳药可能导致脑部严重受损。

由新加坡国立脑神经医学院(National Neuroscience Institute, 简称NNI)主导、卫生科学局和政府重组医院参与的研究，分析8名26岁到73岁病患的脑部扫描图

片，发现这些曾服“动力一号核桃素片”壮阳药的男子，脑部出现多处受损情况。国立脑神经医学院神经放射科高级顾问医生林子石副教授昨天分享研究结果说，这些病患是因血糖过低(Hypoglycemia)导致脑部受损，这是他们服食含有糖尿病处方药物格列本脲(glibenclamide)的动力一号核桃素片”后果。

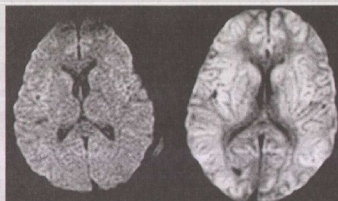
这项在权威学刊《放射学》(Radiology)月发表的研究发现，病患脑部受损部位包括负责学习、记忆和情感的海马体(hippocampus)、大脑皮层和胼胝体(corpus callosum, 联系左右脑的一组神经线)。8名研究对象中，5人中和严重残疾，其中一名64岁病患更陷入植物人状态28天，过后死于肺炎。

所谓严重残疾是指病人病重后无法自行进行至少3项日常活动。一般人能自如进行的日常活动有6种：冲凉、进食、上洗手间、更换衣服、手脚移动和走动。由于血糖过低

使脑受损的情况过去主要发生在服药降低血糖的糖尿病患者身上，但也不常见，4年来只出现两个病例。因此，本地政府医院从今年初发现一系列不是糖尿病患者的病例时，觉得当中必有蹊跷。

研究也发现，其中三名病患也出现只有一边脑受损的奇怪现象，乍看之下疑似缺血性中风(ischemic stroke)。

不过，研究人员在利用灌注技术后，证明他们的脑部血管并未阻塞，甚至在一些病例中有扩张迹象，因此确定脑损害并非中风导致。至于为何一些病患只有一边脑受损，研



服用含有糖尿病处方药物格列本脲的非法壮阳药，可能导致血糖过低而使脑部严重受损。左边脑部磁共振成像图片为正常人脑，右边为受损人脑。白色显示受损部分。(新加坡国立脑神经学院提供)

究人员还未有答案。

林子石谈到研究时所面对的困难时说，许多病患隐瞒服药实情，因此要断定服药量和病情前的联系不容易。

他说：“有个德士司机昏迷入院，妻子在他的德士上发现药物，让医院化验，他醒来后还坚称药物不是他的，而是搭档服用的。由于是在外面‘偷吃’才使用药物，他们很

多时候不说实话。”他也说，报章也访问了声称服用壮阳药多年而安然无恙的人，但这些人还是有危险的，因为他们可能只是碰巧没买到掺入有害成分的药物。卫生科学局除在



卫生科学局在“动力一号核桃素片”验出糖尿病处方格列本脲和治疗不育的处方药昔多芬。(档案照片)

药昔多芬(sildenafil)。含有类似成分，使情况更严重。卫生科学局数据显示，截至上月，今年已有209人服食非法壮阳药而出现严重不良反应，其中10人丧命。