



老板被硬化症攻击 一天剧痛59次

邓伟坚 报道

tangwk@sph.com.sg
MMS传照片:91918727

今年49岁的孙阳(假名)是一家中小型企业公司的老板,去年被来势汹汹的多发性硬化症猛烈攻击,入院那天在急诊部的前3小时里完全不能动弹。

他形容剧痛的程度,比游泳时脚抽筋的痛还要厉害,痛时全身僵硬,进食排便都须靠管子。

孙先生刚在这个月中出院,在病榻床上的5个月里,多次被剧痛袭击,使他毕生难忘。

“有一天,从下午1点半到傍晚6点半的5个小时里,抽筋般的剧痛总共袭击了59次!最频密的时候每隔10秒到12秒就一次。”

他说,疼痛从左脚开始,抽筋的程度渐强,然后往上痛到胸部,再从胸部痛到脚趾,随即又从脚趾往上移到胸部。

无法大小便 眼前现叠影

病发后的初期状况是乳头以下的身体麻木,双脚软弱无力,无法大小便,病人的眼部通常会受波及,出现重叠景象。

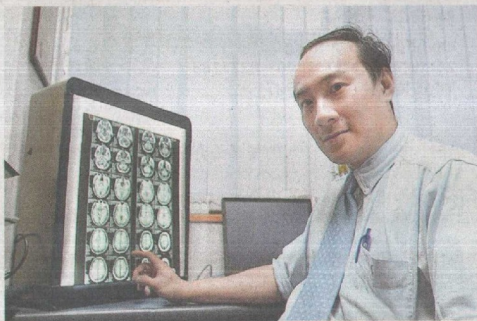
去年8月,孙先生感到胸部疼痛,疼痛慢慢传到脚部,初时不知是什么病,找中医推拿,看医生服用胸痛的药,情况并没好转。

在10月的一次复诊中,医生觉得不对劲,立刻送他入院。10月23日,国立脑神经医学院脑神经专科陈启敏医生,诊断他患上了多发性硬化症。

不幸患上这种病,被折磨得死去活来,很需要家人、亲友、同事关心。他妻子说:“在医院里,病人常有亲人好友来探望,医护人员也会更加殷勤地照顾。”

医生:导因是 脊椎神经受损

国立脑神经医学院神经内科学科陈启敏副顾问医生说,一个下午有59次疼痛袭击,乳头以下身体麻痹,全是因为脊椎里神经受损的缘故,神经受损会使功能丧失,也可造成痉挛和疼痛,



何金喜医生:有些病人最终须坐轮椅。

遗传与环境

遗传因素:白种人患症的几率高于亚洲人和黑人。

环境因素:某些地区较常见,与种族无关。跟阳光的照射或感染有关。

以全球的情况来说,遗传及环境因素相互关联。

发病率

亚洲发病率:每10万人中有4到8名患者;

全球统计:每10万人中有100名患者;

新加坡:较接近亚洲发病率。400万人口中,大约有160到320名患者。

对他来说是造成麻木。

现用药物一部分是减低受损神经的异常性刺激,减轻疼痛。总的来说,治疗在于防止复发,减轻痉挛和疼痛的症状,还有物理治疗帮助他恢复肢体功能。

“药物在相当程度上控

制症状,否则病情将更严重。药物是否能有效地防止复发,目前尚未知。如果不复发,就能免于瘫痪。”

陈医生说,大多数病人都没家族病史,可能当中存在着基因突变,但不同于一代传一代的单一基因遗传。

看见双重影像 或是多发性硬化

多发性硬化是脑中央神经系统受损的一种疾病,初期症状因人而异,有些视觉模糊,有些疼痛直传到脚部,有些眩晕兼看到双重影像。

鹰阁医药中心脑神经专科何金喜顾问医生说,真正导因不明,一般认为是自身免疫失调,即免疫系统攻击健康的细胞和组织,使到环绕着脑中央神经系统神经纤维受损,以及具有保护作用的髓鞘质遭破坏,这样的损伤妨碍了脑部、脊椎与视觉神经之间的联系,引起症状。至今无法根治,髓鞘重复遭攻击,无法使它回复原状。

吃药控制病情 每个月2000元

尽早并持久地接受治疗是重要的,例如持之以恒地服用Betaferon药物,能减少症状的复发次数和严重程度,患者每被症状袭击一次,脑神经就会再受损一点。脑部神经受损伤越来越多,日久会步行困难、尿失禁,甚至瞎眼、瘫痪。服用这药,费用是每月2000元。

有些病人因脚力或步行能力受影响而需要接受物理治疗。这药的作用是减低自我免疫系统攻击神经组织的侵略力。它并不能使病症获得根治或使病情好转,而是减低病况恶化的几率。有些病人因没及时接受治疗,结果症状陆续出现,最后必须坐轮椅。